



**PATINAGE  
QUÉBEC**

**Rencontre préparatoire  
des athlètes  
Défi Patinage Canada  
2025-2026**



# AGENDA DE LA PRÉSENTATION

1. Patinage Québec
2. Rôles des accompagnateurs
3. Règles de conduite de l'athlète et son parent
4. Communication
5. Préparation avant votre départ
6. Transports
7. La suite de l'Équipe du Québec
8. Pratiques non officielles
9. La compétition
10. Questions ou commentaires



# PATINAGE QUÉBEC



## Mission

Patinage Québec veut assurer le développement optimal du patineur grâce à des clubs et régions dynamiques, ainsi que des entraîneurs et officiels compétents.



## Vision

Patinage Québec veut demeurer le modèle canadien et le leader au pays en matière de patinage. Patinage Québec veut être parmi les leaders mondiaux au niveau de la gestion, de l'encadrement et du développement des athlètes, des entraîneurs et des officiels et l'endroit par excellence où s'entraîner et performer.



## Valeurs

Patinage Québec s'appuie sur un ensemble de valeurs qui favorisent l'épanouissement des personnes qui contribuent au développement et à la prospérité du patinage artistique.

L'engagement

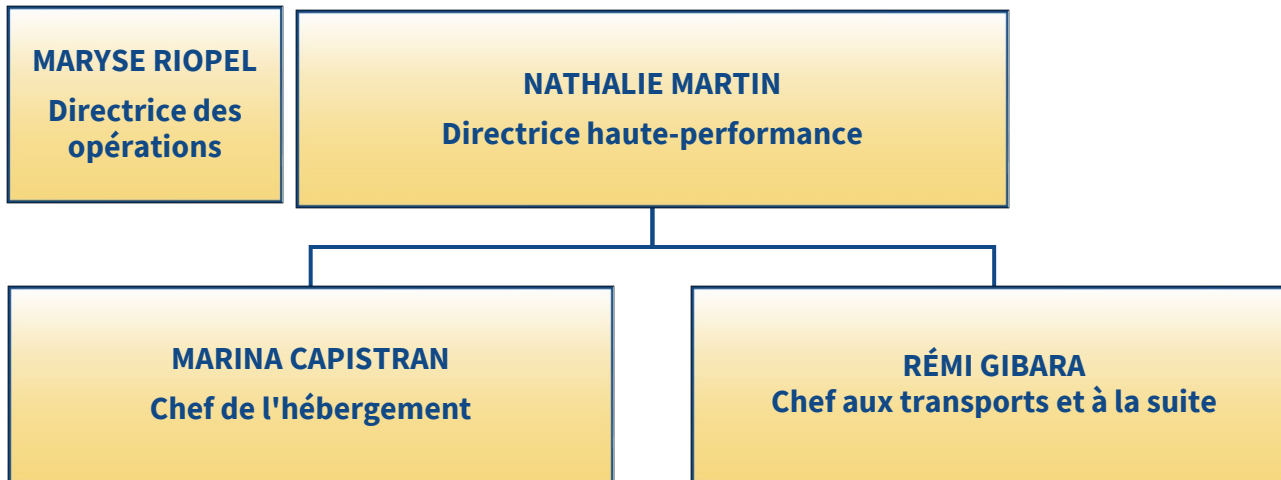
L'équipe

L'excellence

Le respect



# PATINAGE QUÉBEC



## ACCOMPAGNATEURS

Départ 1  
France Bisson  
Marthe Beaudoin  
Linda Guérin

Départ 2  
Patricia Fournier

Départ 3  
Claudette Larouche  
Lyne Desgagnés  
Micheline Barthe



# PATINAGE QUÉBEC

**NATHALIE MARTIN**  
**Directrice haute-**  
**performance**

L'Équipe du Québec est sous sa responsabilité lors des événements. Toutes les informations lui sont communiqués et elle sera le point de contact avec le bureau de Patinage Québec.

Par exemple: Retraits, blessures, enjeux, résultats, tests de dopage, transports, retards, paiements supplémentaires, communications, etc.

**MARYSE RIOPEL**  
**Directrice des**  
**opérations**

Les groupes de communications Facebook et Messenger sont sous sa responsabilité. Toutes les communications officielles doivent également être transmises à la directrice des opérations. Elle sera en contact avec la DHP tout au long des événements.

Responsable de toute la préparation de l'événement et des déplacements de l'équipe. Elle s'occupera également du retour (paiement, gestion de l'équipement, retour sur l'événement, etc.)



# RÔLES DES ACCOMPAGNATEURS

## Chef de l'hébergement

- Responsable de l'hébergement avant, pendant et après la compétition nationale;
- Planifie l'arrivée à l'hôtel et accueille les athlètes, parents et entraîneurs.
- Lors des compétitions nationales, elle est la personne contact avec l'hôtel en tout temps.

## Chef de la suite et aux transports

- Accueille l'équipe à l'aéroport à leur arrivée.
- Responsable de la voiture de location, réservez par Patinage Québec.
- Il fait tous les transports nécessaires et d'urgences.



# RÔLES DES ACCOMPAGNATEURS

## À l'aéroport

- S'assure de la présence des athlètes à chaque étape (enregistrement, sécurité et embarquement)
- Est le point de contact entre Air Canada et les membres de l'équipe

## Aux pratiques non officielles

- Assiste les athlètes et les entraîneurs au besoin
- S'assure du bon déroulement de l'horaire de pratique
- Fais le contact avec les employés de l'aréna



# RÔLES DES ACCOMPAGNATEURS

## Sur le site de compétition

- Est sur le site au moins 60 minutes avant le début de l'événement où il est assigné.
- S'assure de la présence de tous les athlètes de son groupe.
- Se tient à proximité de l'entraîneur en cas de besoin particulier durant les entraînements, les échauffements et les performances.
- Fais respecter les règlements de Patinage Canada (exemple: accréditation).
- Collabore avec les entraîneurs et les athlètes, mais également avec Patinage Canada et les responsables de l'événement.
- Communique les informations importantes avec la DHP en tout temps.

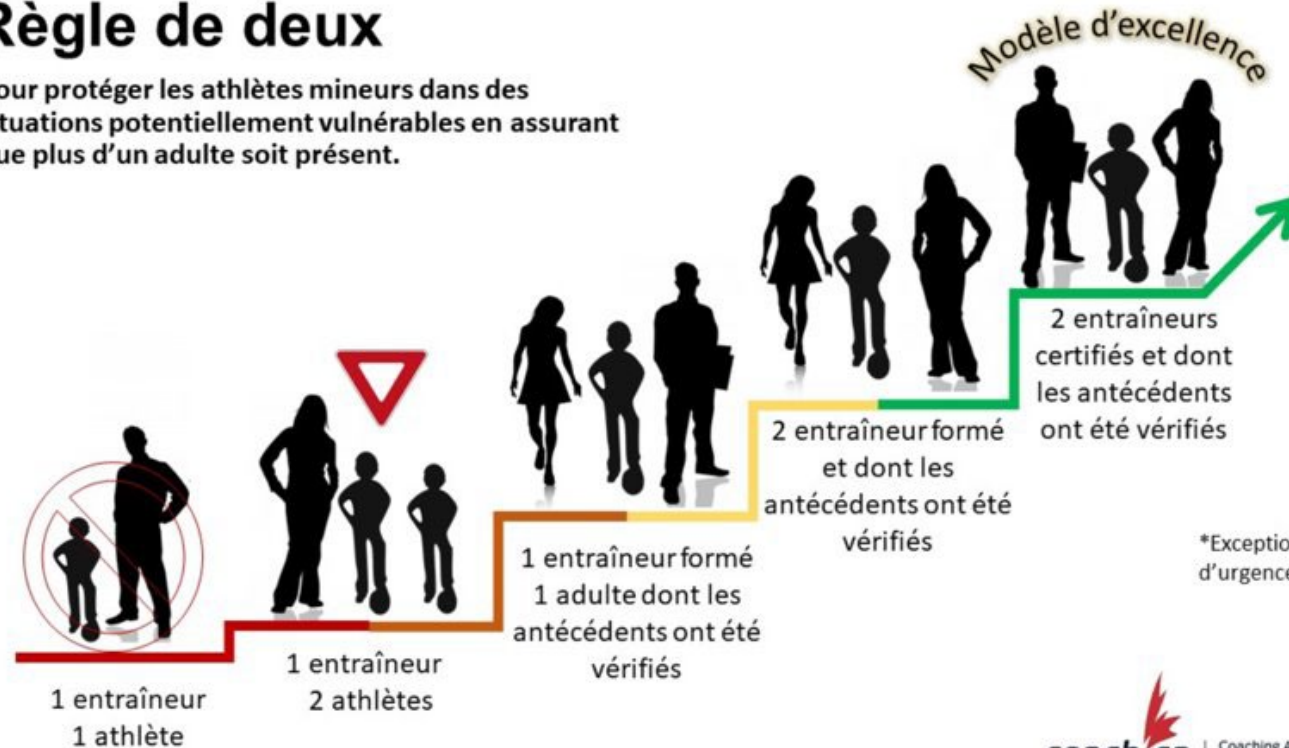




# RÔLES DES ACCOMPAGNATEURS

## Règle de deux

Pour protéger les athlètes mineurs dans des situations potentiellement vulnérables en assurant que plus d'un adulte soit présent.



En tout temps, les accompagnateurs de l'équipe respecteront la **RÈGLE DE DEUX.**

\*Exceptions en cas d'urgence



# RÈGLES DE CONDUITE DE L'ATHLÈTE ET SON PARENT



N'oubliez pas de prendre connaissance de

- la Politique de l'Équipe du Québec;
- le Guide de l'athlète et de l'entraîneur;
- le Code de conduite du parent.



# RÈGLES DE CONDUITE DE L'ATHLÈTE ET SON PARENT

- Le **couvre-feu** doit être respecté afin de maximiser la performance individuelle de chaque athlète et de respecter les athlètes dont la compétition n'est pas terminée. Le parent devra aussi s'assurer de faire respecter le couvre-feu de l'athlète.
- Toute la réglementation sur la consommation d'**alcool**, de **tabac**, de **substances illégales** et de **cannabis** est détaillée dans la Politique de l'Équipe du Québec.

Aucune consommation alcoolisée n'est permise dans la suite de l'Équipe du Québec.



# COMMUNICATION

Plusieurs modes de communication sont utilisés afin de s'assurer de véhiculer le plus possible les informations.

- ☐ Facebook de l'Équipe du Québec;
- ☐ Communiqués livrés à votre chambre pour des choses plus spécifiques;
- ☐ Courriel si nécessaire.

**SVP – Répondre au courriel si ce dernier est nécessaire;**

Plusieurs informations seront affichées et transmises dans la suite de l'Équipe du Québec. Si vous avez des questions, interpellez les accompagnateurs directement. Ils sont présents pour vous guider tout au long de votre séjour.

**Notre responsabilité, c'est de vous informer et la vôtre de nous lire – ou nous écouter!**



# PRÉPARATION AVANT VOTRE DÉPART

Assurez-vous de faire une **liste de vérification** et d'y inclure entre autres les **items** suivants :

- ☐ Veste d'entraînement et manteau de l'Équipe du Québec;
- ☐ Costumes de pratique et de compétition;
- ☐ Patins, protège-lames et serviettes ou chamois;
- ☐ Musique : les deux programmes disponibles sur une clé USB en format MP3 avec vous près de la bande, pendant la séance d'entraînement officielle et la compétition
- ☐ suffisamment d'argent pour se nourrir (3 bons repas par jour);
- ☐ Carte de crédit

**Informations** que le patineur devrait avoir avec lui:

- Pièce d'identité;
- Carte d'assurance-maladie (RAMQ);
- Numéro de Patinage Canada valide de la saison en cours.



# PRÉPARATION AVANT VOTRE DÉPART

Vous êtes responsable de vérifier régulièrement l'heure de départ de votre vol dans les 24 heures précédant votre départ.

## Astuces:

- Faites vos propres vérifications pour les restaurants et épiceries aux alentours de votre hôtel;
- Planifiez vos différents déplacements;
- Faites votre planification en fonction des différents horaires.



## À L'AÉROPORT

**Arrivée à l'aéroport:** 3 h avant votre vol.

**Point de rencontre:** terminal d'Air Canada.

- Notez clairement l'heure et l'endroit où se trouve la porte d'embarquement que vous indiquera l'accompagnateur;
- Nous vous suggérons fortement d'avoir avec vous: vos patins, vos costumes et musiques dans votre bagage à main et de bien identifier chacun de vos bagages;
- Donner votre présence après avoir passé la sécurité. Ensuite, rendez-vous à la porte d'embarquement à l'heure mentionnée par l'accompagnateur responsable;
- L'accompagnateur responsable passera la sécurité en dernier.



## LES NAVETTES

**Navette de Patinage Québec** – entre l’aéroport et l’hôtel | Entre l’hôtel et l’aréna de pratiques non officielles.

- Tous les athlètes prendront la navette de Patinage Québec lors des transports de l’aéroport;
- Réserver pour les athlètes, accompagnateurs et parents obligatoires;
- Distance entre l’aéroport et l’hôtel 24 km.
- Distance entre l’hôtel et l’aréna de pratique non officielle : 4,5 km.
- Tous les athlètes peuvent prendre la navette pour se rendre à l’aréna de pratiques non officielles

**Navette de Patinage Canada** – entre l’hôtel et l’aréna.

- Distance entre l’hôtel et l’aréna, environ 14,3 km.
- Du jeudi 28 novembre au dimanche 30 novembre 2025.
- Horaire, la navette fait une boucle à toutes les 45 minutes avec plusieurs arrêts pour les hôtels.
- Réserver pour les personnes accréditées seulement (athlètes, entraîneurs et accompagnateurs).
- Sera le seul moyen de transport des athlètes.
- Si l’athlète ne prend pas la navette, il prend le risque d’être en retard et nous ne pouvons rien faire.





## LA SUITE DE L'ÉQUIPE DU QUÉBEC

- Le numéro de la suite de l'équipe du Québec vous sera communiqué lors de votre arrivée et sur la page Facebook de l'équipe.
- Le mode de service sera de type *Comptoir*
- Il y aura toujours la présence de 2 accompagnateurs pendant les heures d'ouverture.
- L'horaire d'ouverture et de fermeture de la suite sera publié sur la page Facebook de l'équipe.
- S'il y a une urgence après la fermeture de la suite, le nom de l'accompagnateur responsable de la nuit sera disponible sur la page Facebook de l'équipe.



# LA SUITE DE L'ÉQUIPE DU QUÉBEC

## Nourriture de la salle de l'équipe.

- Parents et entraîneurs sont les bienvenus.
- Équipement à votre disposition:
  - Micro-ondes;
  - Cafetière et bouilloire.
- C'est un endroit pour prendre une collation ou un petit déjeuner rapide.
- Il est important de varier sa nourriture pour de meilleures performances.



# LA SUITE DE L'ÉQUIPE DU QUÉBEC

## *Information importante*

### Inscriptions – Championnats nationaux canadiens de Patinage 2026

- Après votre événement, si vous êtes qualifiés pour l'étape suivante, vous devrez passer à la suite pour compléter toutes les étapes: hébergement, Spdex et UPLIFTER.
- Notez que nous n'aurons pas les installations comme aux championnats de section. Vous pourrez compléter le tout sur vos propres appareils.
- Nous avons 48h après la fin du Défi pour tous vous inscrire.



# PRATIQUES NON-OFFICIELLES

Le lendemain de votre arrivée, Patinage Québec a organisé des séances d'entraînement non officielles pour chaque catégorie;

Les séances d'entraînement non officielles se dérouleront:

- Mercredi, jeudi et vendredi
- L'horaire est disponible sur le site web de Patinage Québec.

Il y a environ 4,5 km entre l'aréna et l'hôtel et le transport sera fait par la navette de Patinage Québec. Le transport est réservé pour :

- les athlètes;
- les entraîneurs;
- les accompagnateurs.



# LA COMPÉTITION

## Accréditation

- À partir du jeudi 27 novembre 2025 à l'aréna de compétition;
- Seules les personnes accréditées auront accès au site;
- Vous devez être inscrit avant votre première pratique officielle;
- Deux personnes seront autorisées près de la bande, comme le détermine l'athlète ou l'équipe et ces mêmes personnes sont permises dans les aires d'entrée et de sortie des athlètes et d'attente des résultats.
- Lorsque votre compétition est terminée, vous n'aurez plus accès aux espaces réservés aux athlètes – comme si votre accréditation n'est plus valide.
- L'espace du Kiss & Cry est **STRICTEMENT** réservé à l'athlète qui vient de performer et ses entraîneurs.

## Horaire

- Toujours vous assurer d'avoir la dernière version de l'horaire via l'application
- Toujours aviser l'accompagnateur si vous n'êtes pas présent à une pratique.



# LA COMPÉTITION

## Résultats

- Kiss & Cry – il y aura une prise de photo lors de l'attente de vos résultats;
- Attention – un micro peut être fonctionnel sur la caméra. Soyez vigilant sur vos commentaires.

## Médical

- Il n'y aura ni médecin ni de physiothérapeute sur place, seulement une couverture d'urgence par des paramédics qui sont capable de faire des tests de commotions;
- Si vous avez besoin de « tapping », assurez-vous de pouvoir les faire vous-même ou d'avoir fait vos recherches pour un service aux alentours du site de compétition;
- Patinage Canada essayi d'obtenir une clinique avec accès prioritaire. (*Informations supplémentaires à venir*)



# LA COMPÉTITION

## Remises des médailles

- Les cérémonies de la victoire auront lieu dans le hall 5 minutes après l'événement.
- Les patineurs doivent porter leurs patins et être vêtus de toutes les parties de leurs costumes pour les cérémonies de la victoire.

## Entrevues

- Les athlètes au premier rang après le programme court et les gagnants doivent passer voir le responsable pour les entrevues de la webdiffusion.
- Soyez prêt, parlez positivement, parlez de votre développement, de vos objectifs personnels;
- Discutez-en avec votre entraîneur afin d'être préparé.
- Un accompagnateur sera avec vous lors des entrevues.



# LA COMPÉTITION

## Système de notification **IMPORTANT**

- Un nouveau système de notification sera utilisé. Nous vous invitons sérieusement à prendre connaissance de vos feuilles de résultats détaillés le plus rapidement possible. S'il y a des erreurs d'entrées de données, adressez vos questions directement à Nathalie Martin. Elle sera la seule à pouvoir déposer un protêt, le cas échéant.
- Les protêts sont recevables seulement sur une erreur d'entrées de données;
- Il se peut qu'il y ait des retards. Soyez indulgents !





# LA COMPÉTITION

## Aires d'échauffement

- Prévoir des espadrilles d'intérieur car les échauffements se feront dans un gymnase;
- On vous demande de garder les lieux propres et de ramasser vos mouchoirs après chaque fin d'entraînement;

## Aiguisage ou bris de costume

- Se présenter à l'accréditation si vous avez des besoins spécifiques avec vos patins.

## Restauration

- Il y a une concession à l'aréna mais nous ne connaissons pas les heures d'ouvertures.



# INFORMATIONS IMPORTANTES

## Site de compétition

Seven Chiefs Sportsplex  
19, Bullhead Road  
Tsuut'ina, AB, T3T 0A6

## Aréna de pratique non officielle

Rose Khan and Jimmie Cordon  
arenas  
502 Heritage Dr SW, Calgary, AB  
T2V 2W2

## Hôtel

Sandman Calgary South  
8001 11 St SE, Calgary, AB T2H  
0B8

## Application *Sportity*

Disponible sur tous les types  
d'appareil  
*code de l'événement à venir*

## Antidopage

Plus d'information ici : [Guide](#)



QUESTIONS OU COMMENTAIRES ?





**PATINAGE**  
**QUÉBEC**