



**PATINAGE
QUÉBEC**

**Rencontre préparatoire
des athlètes
Trophée Patinage
Canada 2025**



AGENDA DE LA PRÉSENTATION

1. Patinage Québec
2. Rôles des accompagnateurs
3. Règles de conduite de l'athlète et son parent
4. Communication
5. Préparation avant votre départ
6. Transports
7. La suite de l'Équipe du Québec
8. Pratiques non officielles
9. La compétition **nouvelle information**
10. Questions ou commentaires



PATINAGE QUÉBEC



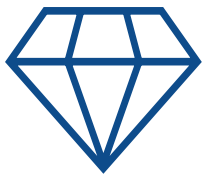
Mission

Patinage Québec veut assurer le développement optimal du patineur grâce à des clubs et régions dynamiques, ainsi que des entraîneurs et officiels compétents.



Vision

Patinage Québec veut demeurer le modèle canadien et le leader au pays en matière de patinage. Patinage Québec veut être parmi les leaders mondiaux au niveau de la gestion, de l'encadrement et du développement des athlètes, des entraîneurs et des officiels et l'endroit par excellence où s'entraîner et performer.



Valeurs

Patinage Québec s'appuie sur un ensemble de valeurs qui favorisent l'épanouissement des personnes qui contribuent au développement et à la prospérité du patinage artistique.

L'engagement

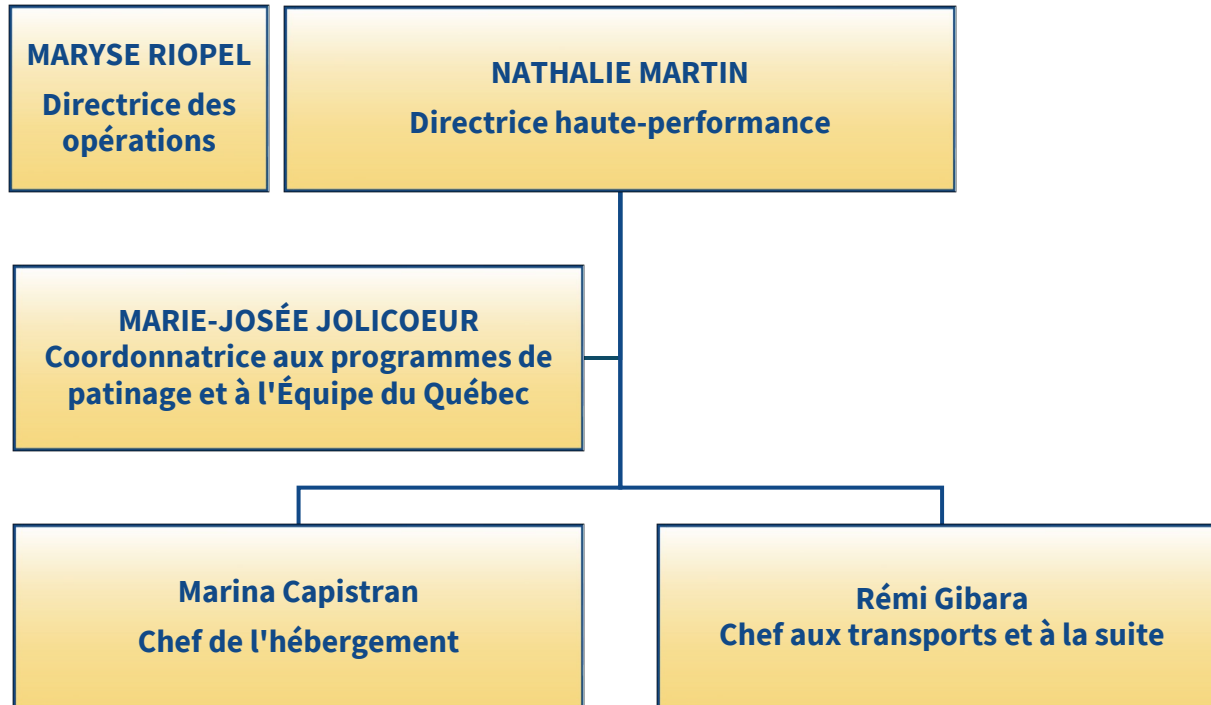
L'équipe

L'excellence

Le respect



PATINAGE QUÉBEC



ACCOMPAGNATEURS

Départ 1
France Bisson
Ginette Charbonneau
Hélène D'Amour

Départ 2
France Renaud
Jean-François Touchette

Départ 3
Gabrielle Gibeault
Janet Racine



PATINAGE QUÉBEC

NATHALIE MARTIN
Directrice haute-
performance

L'Équipe du Québec est sous sa responsabilité lors des événements. Toutes les informations lui sont communiqués et elle sera le point de contact avec le bureau de Patinage Québec.
Par exemple: Retraits, blessures, enjeux, résultats, tests de dopage, transports, retards, paiements supplémentaires, communications, etc.

MARYSE RIOPEL
Directrice des
opérations

Les groupes de communications Facebook et Messenger sont sous sa responsabilité. Toutes les communications officielles doivent également être transmises à la directrice des opérations. Elle sera en contact avec la DHP tout au long des événements.

**MARIE-JOSÉE
JOLICOEUR**
Coordonnatrice aux
programmes de
patinage et à l'Équipe
du Québec

La coordonnatrice est responsable de toute la préparation de l'événement et des déplacements de l'équipe. Elle s'occupera également du retour (paiement, gestion de l'équipement, retour sur l'événement, etc.)



RÔLES DES ACCOMPAGNATEURS

Chef de l'hébergement

- Responsable de l'hébergement avant, pendant et après la compétition nationale;
- Planifie l'arrivée à l'hôtel et accueille les athlètes, parents et entraîneurs.
- Lors des compétitions nationales, elle est la personne contact avec l'hôtel en tout temps.

Chef de la suite et aux transports

- Accueille l'équipe à l'aéroport à leur arrivée.
- Responsable de la voiture de location, réservez par Patinage Québec.
- Il fait tous les transports nécessaires et d'urgences.



RÔLES DES ACCOMPAGNATEURS

À l'aéroport

- S'assure de la présence des athlètes à chaque étape (enregistrement, sécurité et embarquement)
- Est le point de contact entre Air Canada et les membres de l'équipe

Aux pratiques non officielles

- Assiste les athlètes et les entraîneurs au besoin
- S'assure du bon déroulement de l'horaire de pratique
- Fais le contact avec les employés de l'aréna



RÔLES DES ACCOMPAGNATEURS

Sur le site de compétition

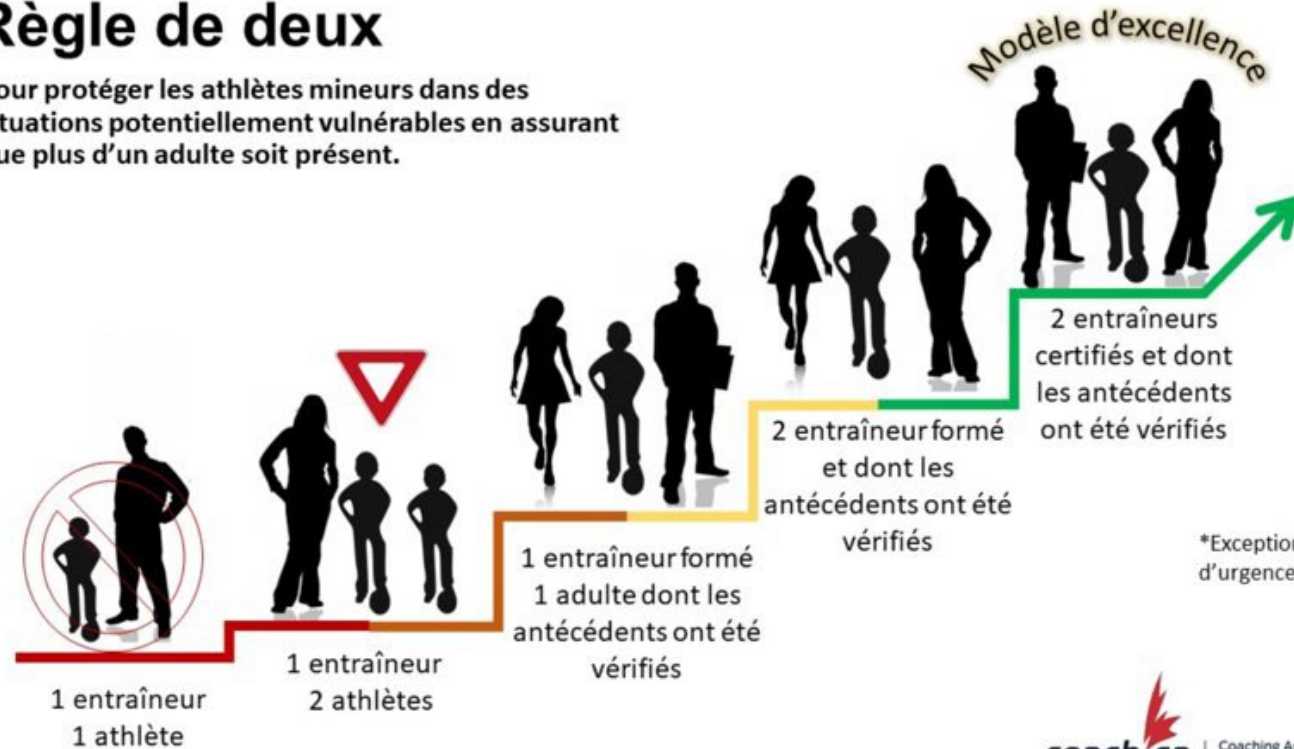
- Est sur le site au moins 60 minutes avant le début de l'événement où il est assigné.
- S'assure de la présence de tous les athlètes de son groupe.
- Se tient à proximité de l'entraîneur en cas de besoin particulier durant les entraînements, les échauffements et les performances.
- Fais respecter les règlements de Patinage Canada (exemple: accréditation).
- Collabore avec les entraîneurs et les athlètes, mais également avec Patinage Canada et les responsables de l'événement.
- Communique les informations importantes avec la DHP en tout temps.



RÔLES DES ACCOMPAGNATEURS

Règle de deux

Pour protéger les athlètes mineurs dans des situations potentiellement vulnérables en assurant que plus d'un adulte soit présent.



*Exceptions en cas d'urgence

coach.ca | Coaching Association of Canada
Association canadienne des entraîneurs

En tout temps, les accompagnateurs de l'équipe respecteront la **RÈGLE DE DEUX.**





RÈGLES DE CONDUITE DE L'ATHLÈTE ET SON PARENT



N'oubliez pas de prendre connaissance de

- la Politique de l'Équipe du Québec;
- le Guide de l'athlète et de l'entraîneur;
- le Code de conduite du parent.





RÈGLES DE CONDUITE DE L'ATHLÈTE ET SON PARENT

- Le **couvre-feu** doit être respecté afin de maximiser la performance individuelle de chaque athlète et de respecter les athlètes dont la compétition n'est pas terminée. Le parent devra aussi s'assurer de faire respecter le couvre-feu de l'athlète.
- Toute la réglementation sur la consommation d'**alcool**, de **tabac**, de **substances illégales** et de **cannabis** est détaillée dans la Politique de l'Équipe du Québec.

Aucune consommation alcoolisée n'est permise dans la suite de l'Équipe du Québec.





COMMUNICATION

Plusieurs modes de communication sont utilisés afin de s'assurer de véhiculer le plus possible les informations.

- Facebook de l'Équipe du Québec;
- Communiqués livrés à votre chambre pour des choses plus spécifiques;
- Courriel si nécessaire.

SVP - Répondre au courriel si ce dernier est nécessaire;

Plusieurs informations seront affichées et transmises dans la suite de l'Équipe du Québec. Si vous avez des questions, interpellez les accompagnateurs directement. Ils sont présents pour vous guider tout au long de votre séjour.

Notre responsabilité, c'est de vous informer et la vôtre de nous lire – ou nous écouter!



PRÉPARATION AVANT VOTRE DÉPART

Assurez-vous de faire une **liste de vérification** et d'y inclure entre autres les **items** suivants :

- Veste d'entraînement et manteau de l'Équipe du Québec;
- Costumes de pratique et de compétition;
- Patins, protège-lames et serviettes ou chamois;
- Musique : les deux programmes disponibles sur une clé USB en format MP3 avec vous près de la bande, pendant la séance d'entraînement officielle et la compétition
- suffisamment d'argent pour se nourrir (3 bons repas par jour);
- Carte de crédit

Informations que le patineur devrait avoir avec lui:

- Pièce d'identité;
- Carte d'assurance-maladie (RAMQ);
- Numéro de Patinage Canada valide de la saison en cours.





PRÉPARATION AVANT VOTRE DÉPART

Vous êtes responsable de vérifier régulièrement l'heure de départ de votre vol dans les 24 heures précédant votre départ.

Astuces:

- Faites vos propres vérifications pour les restaurants et épiceries aux alentours de votre hôtel;
- Planifiez vos différents déplacements;
- Faites votre planification en fonction des différents horaires.





À L'AÉROPORT

Arrivée à l'aéroport: 3 h avant votre vol.

Point de rencontre: terminal d'Air Canada.

- Notez clairement l'heure et l'endroit où se trouve la porte d'embarquement que vous indiquera l'accompagnateur;
- Nous vous suggérons fortement d'avoir avec vous: vos patins, vos costumes et musiques dans votre bagage à main et de bien identifier chacun de vos bagages;
- Donner votre présence après avoir passé la sécurité. Ensuite, rendez-vous à la porte d'embarquement à l'heure mentionnée par l'accompagnateur responsable;
- L'accompagnateur responsable passera la sécurité en dernier.



LES NAVETTES

Navette de Patinage Québec - entre l'aéroport et l'hôtel | Entre l'hôtel et l'aréna de pratiques non officielles.

- Tous les athlètes prendront la navette de Patinage Québec lors des transports de l'aéroport;
- Réserver pour les athlètes, accompagnateurs et parents obligatoires;
- Distance entre l'aéroport et l'hôtel 23,2 km.
- Tous les athlètes peuvent prendre la navette pour se rendre à l'aréna de pratiques non officielles

Navette de Patinage Canada - entre l'hôtel et l'aréna.

- Distance entre l'hôtel et l'aréna, environ 10,7 km.
- Du jeudi 6 février au dimanche 9 février 2025.
- Horaire: à venir.
- Réserver pour les personnes accréditées seulement (athlètes, entraîneurs et accompagnateurs).
- Sera le seul moyen de transport des athlètes.
- Si l'athlète ne prend pas la navette, il prend le risque d'être en retard et nous ne pouvons rien faire.



LA SUITE DE L'ÉQUIPE DU QUÉBEC

- La suite de l'équipe du Québec est à la salle « **Terrace 3** » au rez-de-chaussée.
- Le mode de service sera de type *Comptoir*
- Il y aura toujours la présence de 2 accompagnateurs pendant les heures d'ouverture.
- La suite sera ouverte **2 fois par jour**, environ 90 minutes avant le début des activités et 90 minutes après la fin des activités.
 - L'horaire sera publié sur la page Facebook de l'équipe.
- S'il y a une urgence après la fermeture de la suite, le nom de l'accompagnateur responsable de la nuit est inscrit sur la porte de la suite et sur l'horaire de la suite. Les numéros de téléphone s'y retrouvent également.



LA SUITE DE L'ÉQUIPE DU QUÉBEC

Nourriture de la salle de l'équipe.

- Service de collation pour emporter et assis en salle,
- Parents et entraîneurs sont les bienvenus,
- Équipement à votre disposition:
 - Tables et chaises
 - Micro-ondes
 - Cafetière et bouilloire
- Ce n'est pas un endroit pour vous nourrir à longueur de journée. Il est important de varier sa nourriture pour de meilleures performances;
- C'est surtout un soutenant pour le matin ou le soir avant ou après les pratiques très tôt ou très tard;.



PRATIQUES NON-OFFICIELLES

Le lendemain de l'arrivée du premier groupe ainsi que du troisième groupe, Patinage Québec a organisé des séances d'entraînement non officielles pour chaque catégorie;

Les séances d'entraînement non officielles se dérouleront:

- Mercredi et vendredi
- L'horaire est disponible sur le site web de Patinage Québec. Les groupes seront disponibles bientôt.

Il y a environ 13 km entre le Crestwood Arena et l'hôtel et le transport sera fait par la navette de Patinage Québec. Le transport est réservé pour :

- les athlètes;
- les entraîneurs;
- les accompagnateurs;
- les parents obligatoires.



LA COMPÉTITION

Accréditation

- À partir du jeudi 6 février 2025 à l'aréna de compétition;
- Seules les personnes accréditées auront accès au site;
- Deux personnes seront autorisées près de la bande, comme le détermine l'athlète ou l'équipe et ces mêmes personnes sont permises dans les aires d'entrée et de sortie des athlètes et d'attente des résultats.
- Lorsque votre compétition est terminée, vous n'aurez plus accès aux espaces réservés aux athlètes – comme si votre accréditation n'est plus valide.

Horaire

- Toujours vous assurer d'avoir la dernière version de l'horaire via l'application
- Toujours aviser l'accompagnateur si vous n'êtes pas présent à une pratique.



LA COMPÉTITION

Résultats

- Kiss & Cry – il y aura une prise de photo lors de l'attente de vos résultats
- Attention – un micro est fonctionnel sur la caméra. Soyez vigilant sur vos commentaires.

Nouvelle information

Médical

- Il y aura des services médicaux d'urgences seulement. Il n'y aura ni médecin ni de physiothérapeute sur place. Si vous avez besoin de « tapping », assurez-vous de pouvoir les faire vous-même ou d'avoir fait vos recherches pour un service aux alentours du site de compétition.



LA COMPÉTITION

Remises des médailles

- Les cérémonies de la victoire auront lieu dans le hall 5 minutes après l'événement.
- Les patineurs doivent porter leurs patins et être vêtus de toutes les parties de leurs costumes pour les cérémonies de la victoire.

Entrevues

- Soyez prêt, parlez positivement, parlez de votre développement, de vos objectifs personnels;
- Discutez-en avec votre entraîneur afin d'être préparé.
- Un accompagnateur sera avec vous lors des entrevues.



INFORMATIONS IMPORTANTES

Site de compétition

Booster Juice Recreation
Centre in Terwillegar
2051 Leger Rd NW
Edmonton, AB, T6R 0R9

Aréna de pratique non officielle

Crestwood Arena
9940, 147 Street NW
Edmonton, AB, T5N 4A6

Hôtel

Wyndham Hotel Edmonton
4440 Gateway Blvd
Edmonton, AB, T6H 5C2

Application *Sportity*

Disponible sur tous les types
d'appareil
code de l'événement à venir

Antidopage

Plus d'information ici : [Guide](#)



QUESTIONS OU COMMENTAIRES ?





PATINAGE
QUÉBEC