

Réunion d'accueil pour les athlètes qualifiés pour le Défi 2023



PATINAGE CANADA



PATINAGE QUÉBEC

Félicitations et Bienvenue au Défi 2023

Réunion d'accueil

- **Présentateurs**

- **Nathalie Martin**

- Directrice Haute performance

- **Karine Germain**

- Coordinatrice Événements et Équipe du Québec

- **Rémi Gibara**

- Administrateur – Secteur Équipe du Québec et Événements

Réunion d'accueil

Les accompagnateurs

- On s'occupe de tout:
 - Réservations pour l'hébergement;
 - Locations des véhicules;
 - Locations de glaces pour les pratiques non-officielles;
 - Tout ce qui concerne le transport pour notre équipe;
 - Tout problème en lien avec la compétition;
 - Etc...
- On est présent partout:
 - Sur les lieux des pratiques et des compétitions (1 heure avant le début);
 - À la remise des médailles;
 - À l'hôtel (dans la suite);
 - Etc...
 - Il y a toujours des accompagnateurs disponibles pour répondre à vos questions.
- N'oubliez surtout pas que nous sommes tous là pour vous aider et pour faciliter votre expérience de compétition.

COVID-19

Tous les protocoles fédéraux, provinciaux et municipaux
à propos de la COVID
seront strictement suivis et surveillés.

Réunion d'accueil



Tous se doivent d'avoir un comportement exemplaire en tout temps avec leurs coéquipiers, les accompagnateurs, les athlètes provenant d'autres délégations, les entraîneurs, les officiels, les bénévoles ainsi que toute autre personne.

▪ ***Les comportements suivants sont inacceptables :***

- Le harcèlement (peu importe la forme);
- La violence physique;
- L'abus verbal et les injures;
- Le vol de matériel ou les bris causés de manière volontaire ou insouciant;
- La violation ou le non-respect d'une disposition d'une loi ou d'un règlement.

**“Je respecte mon sport, ma délégation
autant sur la glace qu'à l'extérieur de la glace !”**

Réunion d'accueil

L'esprit d'



En tout temps , tous se doivent de démontrer un bon esprit d'équipe et un esprit digne d'un bon sportif. Ainsi, il est souhaitable d'encourager tous les athlètes de la compétition, que ceux-ci soient de l'Équipe du Québec ou d'une autre délégation.

Les décisions des officiels doivent aussi être respectées, qu'elles vous soient favorables ou non.

Apprendre à contrôler ses réactions sur le "Kiss and Cry".

Réunion d'accueil

Le couvre-feu

Le couvre-feu (l'heure d'entrée à la chambre d'hôtel) est déterminé en fonction de l'âge des athlètes et de l'horaire de la compétition. Le couvre-feu doit être respecté afin de maximiser la performance individuelle de chaque athlète et de respecter les athlètes dont la compétition n'est pas terminée. Le parent devra aussi s'assurer de faire respecter le couvre-feu de l'athlète.

Avant et pendant la compétition		Après la compétition	
13 ans et moins	21h00	13 ans et moins	23h00
14 à 15 ans	22h00	14 à 15 ans	Minuit
16 à 18 ans	23h00	16 à 18 ans	01h00
19 ans et plus	Minuit	19 ans et plus	02h00

Il est permis de participer à des activités sociales, à l'extérieur de l'hôtel, à la condition d'obtenir l'autorisation de l'un des accompagnateurs et de respecter le couvre-feu ainsi que les règles mis en place dans le cadre de la pandémie.

Lorsque l'athlète s'absente, il devra donner un numéro où il sera possible de le joindre en tout temps.

Réunion d'accueil

Tableau des



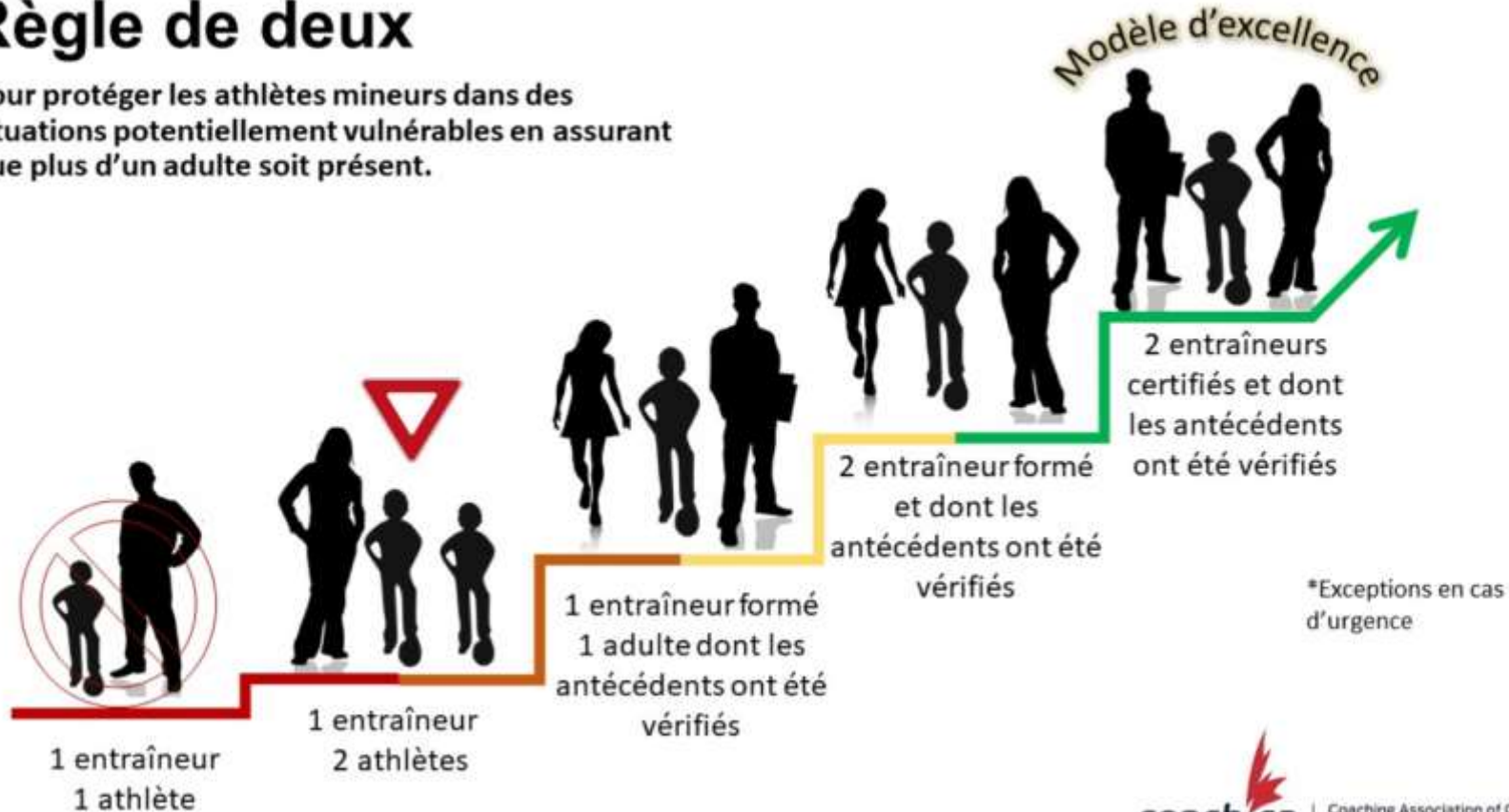
Toute violation aux *Règles de conduite de l'Équipe du Québec* fera l'objet d'une ou de plusieurs représailles, lesquelles seront déterminées par les membres du comité de l'Équipe du Québec. Les sanctions possibles sont :

- a) **Lettre d'avertissement;**
- b) **Amende;**
- c) **Exclusion des programmes d'aide financière;**
- d) **Remboursement des frais;**
- e) **Renvoi automatique;**
- f) **Expulsion de l'Équipe.**

Réunion d'accueil

Règle de deux

Pour protéger les athlètes mineurs dans des situations potentiellement vulnérables en assurant que plus d'un adulte soit présent.



Réunion d'accueil



Voici une série d'informations qui vous seront utiles avant et pendant la compétition.

Réunion d'accueil



Plusieurs modes de communication sont utilisés afin de s'assurer de véhiculer le plus possible les informations:

- Facebook de l'Équipe du Québec;
- Communiqués livrés à votre chambre pour des choses plus spécifiques;
- Courriels personnalisés ou de groupe;
- **S.V.P. Répondre au courriel si ce dernier est nécessaire;**
- On vous invite à venir voir les informations à la salle de l'équipe. Il est important d'y passer à tous les jours et s'il n'y a pas de communiqués, simplement nous dire « Bonjour avec le sourire! ».

Notre responsabilité, c'est de vous informer et la vôtre de nous lire.

Réunion d'accueil

Vérification avant votre départ

Assurez-vous de faire une liste de vérification et d'y inclure les items suivants :

- Veste, manteau et legging/pantalon de l'Équipe du Québec;
- Costumes de pratique et de compétition;
- Patins, protège-lames et serviettes ou chamois;
- Musique en deux copies sur CD (trois si possible) ou autre;
- Suffisamment d'argent pour se nourrir (3 bons repas par jour);
- Carte de crédit;
- Informations que le patineur devrait avoir avec lui:
 - Passeport vaccinal et preuve d'identité
 - Carte d'assurance-maladie (RAMQ);
 - Numéro de Patinage Canada valide de la saison en cours.

Réunion d'accueil

Planification avant votre départ

- Faites vos propres vérifications pour les restaurants et épiceries aux alentours de votre hôtel;
- Planifiez vos différents déplacements;
- Faites votre planification en fonction de vos horaires:
 - Repas (déjeuner)
 - Repos
 - Entraînement
 - Compétition
 - Activité
 - Sommeil
 - Etc....

Réunion d'accueil

L'aéroport

- Vérifiez régulièrement l'heure de départ de votre vol dans les 24 heures précédant votre départ;
- Présentez-vous à l'aéroport au moins 3 heures avant l'heure de départ de votre vol;
- Allez rejoindre l'accompagnateur responsable de votre groupe au point de rencontre;
- Notez clairement l'heure et l'endroit où se trouve la porte d'embarquement que vous indiquera l'accompagnateur;
- **Nous vous suggérons fortement d'avoir avec vous: vos patins, vos costumes et musiques dans votre bagage à main et de bien identifier chacun de vos bagages;**
- Lorsque vous vous rendez à la porte d'embarquement, assurez-vous que l'accompagnateur responsable de votre groupe a noté votre passage;
- Ensuite, rendez-vous à la porte d'embarquement à l'heure mentionnée par l'accompagnateur responsable;
- L'accompagnateur responsable passera la sécurité en dernier.

Réunion d'accueil

Transport entre l'aéroport et l'hôtel

- À votre arrivée à l'aéroport, des accompagnateurs seront sur place pour vous donner les directives pour vous rendre à la **navette de Patinage Québec**;
- Le transport entre l'aéroport et l'hôtel se fait avec la **navette de patinage Québec** et non avec les parents ou entraîneurs ou autres;
- Demeurez regroupés afin de faciliter le départ de l'aéroport vers l'hôtel;
- Les personnes autorisées à prendre la navette de Patinage Québec pour se rendre à l'hôtel sont les athlètes et accompagnateurs et s'il demeure de la place, d'autres personnes pourront faire partie du transport.
- Distance entre l'aéroport et l'hôtel 7,1 km.

Réunion d'accueil

L'hôtel

Delta 350 St. Mary Avenue Winnipeg, Manitoba R3C 3J2

- Vous faites votre propre enregistrement et une carte de crédit va vous être demandée;
- Le déjeuner n'est pas inclus à l'hôtel;
- Les visiteurs (parents, amis et coéquipiers) seront autorisés dans les chambres d'hôtel des athlètes seulement si les autorités gouvernementales et les règles établies par les hôtels le permettent en temps de pandémie;
- Toutefois, les accompagnateurs de l'Équipe du Québec peuvent, à leur gré, limiter le nombre de visiteurs, la fréquence et l'heure des visites dans les chambres d'hôtel afin de maintenir l'ordre. Lorsque des visiteurs sont présents, l'athlète visité doit mettre le loquet à sa porte de façon à garder la porte entrouverte;
- **Ne pas oublier de respecter les chambres de vos voisins;**
- **Patinage Québec ne recommande pas les rassemblements dans les chambres.**

Réunion d'accueil

La suite de l'Équipe du Québec

- **La suite de l'équipe du Québec est à la salle « Fort Garry » au 3^{ième} étage.**
 - Le service à la suite se fera en mode comptoir;
 - Il y aura toujours la présence de 2 accompagnateurs pendant les heures d'ouverture;
 - La suite sera ouverte 2 fois par jour pour une durée de 3 heures:
 - Le matin, 90 minutes avant le début de la première pratique du matin et en tenant compte de l'horaire des navettes;
 - En fin de journée, 90 minutes après le dernier événement en tenant compte de l'horaire des navettes.
 - S'il y a une urgence après la fermeture de la suite, le nom de l'accompagnateur responsable de la nuit est inscrit sur la porte de la suite. Vous pouvez le rejoindre soit par cellulaire ou par téléphone à sa chambre.
- **Nourriture de la salle de l'équipe.**
 - Ce n'est pas un endroit pour vous nourrir à longueur de journée. Il est important de varier sa nourriture pour de meilleures performances;
 - C'est surtout un soutien pour le matin ou le soir avant ou après les pratiques très tôt ou très tard;
 - Parents et entraîneurs sont les bienvenus.

Réunion d'accueil

Entre l'hôtel et l'aréna

- **Navette de Patinage Canada;**
- Distance entre l'hôtel et l'aréna environ 8,5 km;
- Du mardi 29 novembre jusqu'au 3 décembre 2022;
- La navette quittera chaque endroit toutes les 20 ou 30 minutes, tout au long de la journée;
- L'horaire du service de navette sera fourni sur l'application d'événements Sportity de Patinage Canada et affiché au bureau d'inscription et de transport;
- **Il ne sera pas possible pour les parents de se procurer des laissez-passer pour la navette de Patinage Canada;**
- On favorise l'utilisation des navettes car en cas de retard, la raison d'une navette en retard est acceptée par Patinage Canada mais pas les autres raisons.



Réunion d'accueil

L'aréna

- a. Seven Oaks Arena du Garden City Community Centre
725 Kingsbury Avenue Winnipeg, Manitoba R2V 3H9

Dimensions des patinoires		
Patinoire de compétition	Patinoires A	200 pieds sur 85 pieds
Patinoire de compétition	Patinoires B	200 pieds sur 85 pieds

Accréditation

- L'inscription se fera sur place au Seven Oaks Arena du Garden City Community Centre à compter du mardi 29 novembre 2022;
- Les concurrents doivent s'inscrire à la compétition avant leur 1^{ière} séance d'entraînement officielle, immédiatement avant la première partie de leur épreuve (Règlements officiels/Compétitions 7);
- Une fois inscrit, il est possible de patiner ailleurs que sur la glace officielle d'entraînement ou de la compétition prévue pour leur épreuve.

Accès au site

- Seules les personnes accréditées ont accès au site;
- Les aires et les services auxquels les personnes accréditées ont accès, lorsqu'elles se trouvent sur le site, figurent sur les accréditations et sont déterminés selon l'horaire;
- **Deux personnes seront autorisées près de la bande, comme le détermine l'athlète ou l'équipe et ces mêmes personnes sont permises dans les aires d'entrée et de sortie des athlètes et d'attente des résultats.**



Horaire

- Toujours vous assurer d'avoir la dernière version de l'horaire via le site de Patinage Canada;
- **Toujours aviser l'accompagnateur si vous n'êtes pas présent à une pratique.**

Séances d'entraînement non officielles

- Le lendemain de votre arrivée, Patinage Québec a organisé des séances d'entraînement non officielles pour chaque catégorie;
- Les séances d'entraînement non-officielles de patinage se dérouleront:
 - Mardi et jeudi
 - Dakota Community Centre, 1188 Dakota St, Winnipeg, MB, R2N 2A7
- Il y a environ 10 km entre le Dakota Community Centre et l'hôtel;
- ****Consultez le site de Patinage Québec pour voir l'horaire détaillé pour les pratiques non officielles et l'horaire du transport de Patinage Québec entre l'hôtel et l'aréna de pratique.**

Remises des médailles

- Les cérémonies de la victoire auront lieu dans le hall, environ 15 minutes après la fin de chaque épreuve;
- Les patineurs doivent porter leurs patins et être vêtus de toutes les parties de leurs costumes pour les cérémonies de la victoire.

Réunion d'accueil



- Soyez prêt:
 - À parler positif
 - De votre développement
 - Vos objectifs personnels
 - Éviter d'être négatif
 - **Discuter avec votre entraîneur**

Costume

Soyez fiers de porter votre costume de l'équipe.

Réunion d'accueil

Les rappels

- ✓ Lire les règlements dans le Guide de l'athlète;
- ✓ Pas de boissons alcoolisées et alcooliques, cigarettes, vapotage, drogues ou autres;
- ✓ Avoir de l'ordre dans vos chambres;
- ✓ Faites attention aux médicaments et vérifiez votre liste de produits interdits avant de prendre quelque chose. En cas de doute, vous référez au médical de Patinage Canada;

<https://info.skatecanada.ca/index.php/fr/guides-fr/190-guide-sur-l-antidopage.html>

- ✓ Il s'agit de votre qualification pour les nationaux et on veut que vous soyez du voyage pour Oshawa. Tout est organisé pour votre réussite! On croit en vous!

Bonne compétition!

Réunion d'accueil

