

## DEMANDE D'UN SITE DE COMPÉTITIONS PROVINCIALES

### 1. EXIGENCES TECHNIQUES

Nom de la compétition demandée	Période	Nombre de jours	Nombre de glace	Hébergement	Exigences : Nombre salles Nombre vestiaires
Championnats québécois d'été 2023 et 2024	1 <sup>re</sup> fin de semaine suivant le congé civique en Ontario	4	3	Minimum 50 chambres	<ul style="list-style-type: none"> <li>▪ 12 vestiaires pour les athlètes</li> <li>▪ 3 salles/vestiaires par aréna de compétition pour les officiels</li> <li>▪ 1 salle/vestiaire à l'aréna de pratique pour officiels, si différente, de compétition</li> <li>▪ 1 espace d'échauffement hors-glace</li> <li>▪ 1 espace pour remises des médailles</li> <li>▪ 5 salles :               <ul style="list-style-type: none"> <li>• Salle de Patinage Québec</li> <li>• Stage de formation et réunions</li> <li>• Salle de repas</li> <li>• Salle repos musique/web/camera</li> <li>• Développement des athlètes (3)</li> </ul> </li> </ul>
Souvenir Georges-Éthier 2023 et 2024	3 <sup>e</sup> semaine de septembre	4	2 (possibilité d'une 3 <sup>e</sup> glace le vendredi et le samedi)	Minimum 50 chambres	<ul style="list-style-type: none"> <li>▪ 10 à 11 vestiaires pour les athlètes</li> <li>▪ 3 salles/vestiaires par aréna de compétition pour les officiels</li> <li>▪ 1 espace d'échauffement hors-glace</li> <li>▪ 1 espace pour remises des médailles</li> <li>▪ 5 salles :               <ul style="list-style-type: none"> <li>• Salle de Patinage Québec</li> <li>• Stage et réunions</li> <li>• Salle de repas</li> <li>• Salle repos musique/web/camera</li> <li>• Développement des athlètes</li> </ul> </li> </ul>

<p>Championnats Section JR-SR) de la section Québec - Patinage Canada 2024 et 2025 Championnats de la sous-section Québec (PN-NV) 2024 et 2025</p>	<p>1<sup>er</sup> week-end de novembre</p>	<p>4</p>	<p>3 (dont une seulement pour des pratiques)</p>	<p>Minimum 60 chambres + Prévoir assez de chambres pour accommoder les équipes de synchro</p>	<ul style="list-style-type: none"> <li>▪ 8-9 vestiaires pour les athlètes</li> <li>▪ 3 salles/vestiaires par aréna de compétition pour les officiels</li> <li>▪ 1 salle/vestiaire à l'aréna de pratique, pour les officiels, si différente de compétition</li> <li>▪ 1 espace d'échauffement hors-glace (incluant Synchro)</li> <li>▪ 1 espace d'échauffement hors-glace (incluant Synchro)</li> <li>▪ Gradins : 1000 places minimum</li> <li>▪ 1 espace pour remise des médailles (incluant Synchro)</li> <li>▪ 5 salles : <ul style="list-style-type: none"> <li>• Salle de Patinage Québec</li> <li>• Salle Équipe du Québec</li> <li>• Salle de repas</li> <li>• Salle de repos pour musique/web</li> <li>• Salle pour les juges à l'essai</li> </ul> </li> </ul>
<p>Championnats Section (Sans Limite à NV) de la section Québec - Patinage Canada 2024 et 2025</p>	<p>2e week-end de décembre</p>	<p>4</p>	<p>3 (dont une seulement pour des pratiques)</p>	<p>Minimum 60 Chambres + Prévoir assez de chambres pour accommoder les équipes de synchro</p>	<ul style="list-style-type: none"> <li>▪ 10-11 vestiaires pour les athlètes</li> <li>▪ 3 salles/vestiaires par aréna de compétition pour les officiels</li> <li>▪ 1 salle/vestiaire à l'aréna de pratique pour les officiels, si différente de compétition</li> <li>▪ 1 espace d'échauffement hors-glace (incluant Synchro)</li> <li>▪ Gradins : 1000 places minimum</li> <li>▪ 1 espace pour remises des médailles (incluant Synchro)</li> <li>▪ 5 salles : <ul style="list-style-type: none"> <li>• Salle de Patinage Québec</li> <li>• Stages et réunions</li> <li>• Salle Équipe du Québec</li> <li>• Salle des repas</li> <li>• Salle repos musique/web/caméra</li> </ul> </li> </ul>
<p>Jeux de la Participation 2025</p>	<p>Mars</p>	<p>2</p>	<p>1</p>	<p>Minimum 30 chambres</p>	<ul style="list-style-type: none"> <li>▪ 4 vestiaires pour les athlètes</li> <li>▪ 3 salles/vestiaires par aréna de compétition pour les officiels</li> <li>▪ 1 espace pour remises des médailles</li> <li>▪ 1 espace d'échauffement hors-glace</li> <li>▪ 5 salles : <ul style="list-style-type: none"> <li>▪ Salle de Patinage Québec</li> <li>▪ Salle de réunions/stages</li> <li>▪ Salle de repas</li> <li>▪ Salle repos musique/web/caméra</li> <li>▪ Salle du comité organisateur</li> </ul> </li> </ul>

Championnats de patinage STAR/Michel-Proulx de la section Québec 2024 et 2025	Mars	4	2	Minimum 50 chambres	<ul style="list-style-type: none"> <li>▪ 10-11 vestiaires pour les athlètes</li> <li>▪ 3 salles/vestiaires par aréna de compétition pour les officiels</li> <li>▪ 1 espace pour remises des médailles</li> <li>▪ 1 espace d'échauffement hors-glace (incluant Synchro)</li> <li>▪ 5 salles : <ul style="list-style-type: none"> <li>• Salle de Patinage Québec</li> <li>• Salle de réunions/stages</li> <li>• Salle de repas</li> <li>• Salle repos musique/web/caméra</li> <li>• Salle du comité organisateur</li> </ul> </li> </ul>
---	------	---	---	---------------------	---

\*\*\* Si les glaces se trouvent dans le même aréna, il est possible de jumeler les salles afin d'avoir une seule salle pour les spécialistes de données, une seule pour les officiels et une seule pour les juges à l'essai.

## **1.2 Note sur les infrastructures requises :**

- Les dimensions minimales des glaces doivent être de 85' x 185'. Cependant, pour les championnats de section (simple, couple, danse et patinage synchronisé) les dimensions doivent être de minimum 85' x 200'.
- Pour les compétitions exigeant deux glaces, il n'est pas obligatoire que les deux glaces soient situées dans le même bâtiment, mais la distance entre les deux glaces ne devrait pas excéder 15 km.
- Les hôtels, pour l'hébergement des officiels et des bénévoles, doivent être disponibles dans un rayon maximal de 20 minutes en voiture.
- En plus des salles/vestiaires demandés, il faut prévoir un endroit pour les entraîneurs (ex : chambre des arbitres), et pour les premiers soins (ex : dans les estrades près de l'entrée des patineurs).
- Il faut également prévoir, si possible, dans un des coins de la glace du même côté que les officiels un espace pour le caméraman et la webdiffusion. Les deux installations doivent être côte à côte.

## **1.3 Estrade des officiels :**

- L'estrade pour les officiels doit avoir une dimension de 55 pieds de long et 6 pieds de large et être située idéalement au centre de la glace sur le banc des joueurs. Un plan précis est fourni par Patinage Québec.

## 2. RETOMBÉES POUR LE MILIEU HÔTE

---

Une visibilité provinciale pour le milieu hôte avec les visiteurs présents ainsi que lors de la webdiffusion de l'événement.

Au niveau financier, le comité hôte reçoit un pourcentage des frais d'inscriptions ainsi qu'un montant pour la réception des officiels.

Des retombées économiques pour le milieu hôte avec l'hébergement et les repas des visiteurs et des intervenants de la compétition. Voici les estimations de participation de la dernière saison :

Compétition	Nombre de patineurs	Nombre d'officiels
Championnats québécois d'été	400	90
Souvenir Georges-Éthier	450	90
Championnats Section JR-SR de la section Québec - Patinage Canada Championnats de la sous-section Québec (PN-NV)	350 + 5 équipes (100)	90
Championnats Section (Sans Limite à NV) de la section Québec - Patinage Canada	270 + 20 équipes (400)	90
Championnats de patinage STAR/Michel-Proulx de la section Québec	600 + 30 équipes (600)	60
Jeux de la Participation	150	20

## 3. SOUTIEN DE PATINAGE QUÉBEC

---

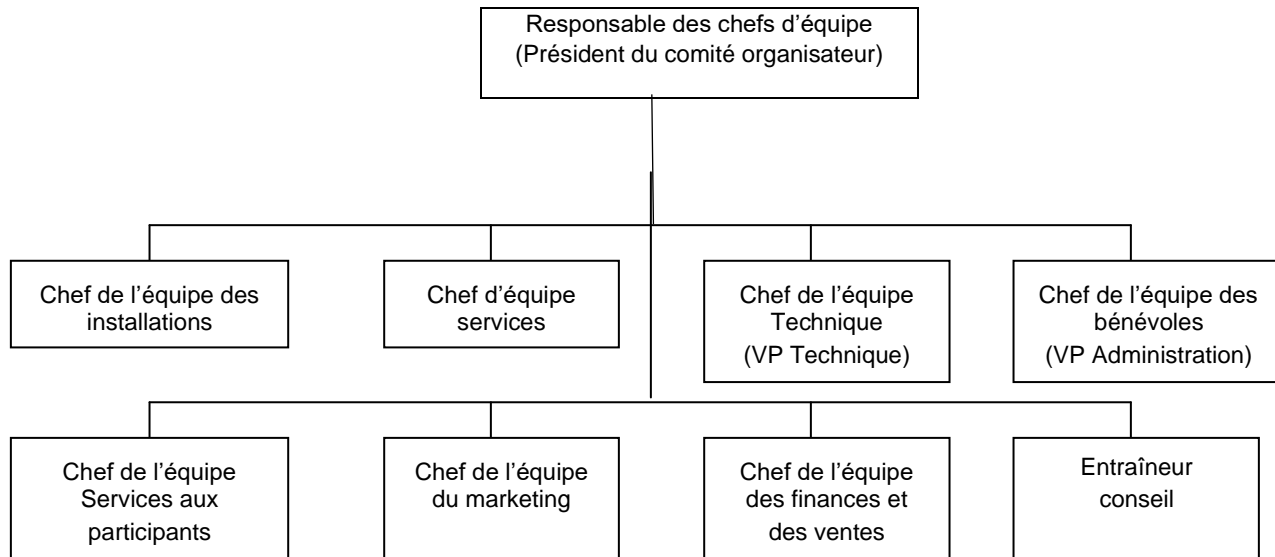
Patinage Québec remet au comité organisateur une trousse d'organisation pour les compétitions provinciales et le gestionnaire de compétition appuie le comité organisateur tout au long du processus.

Une visite technique ainsi qu'une visite technologique est faite par le gestionnaire de la compétition de Patinage Québec et les personnes concernées. Au besoin, le représentant technique, le spécialiste de données en chef, le spécialiste de données informatiques, le responsable du réseau informatique et le responsable de la musique peuvent être mis à contribution afin de soutenir le comité organisateur.

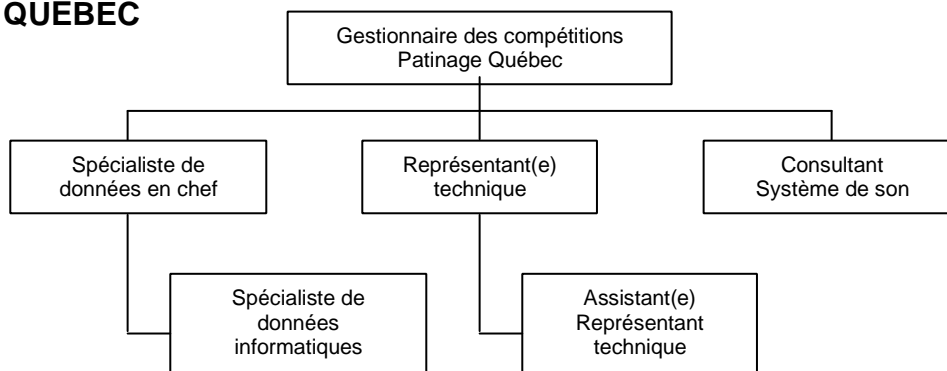
Patinage Québec s'occupe de tout le volet technique de la compétition : application des règlements de Patinage Canada, demande de sanction, avis de compétition, gestion des inscriptions, formation des groupes et de l'horaire, assignation des officiels, prêt du matériel CPC, etc.

#### 4. ESTIMÉS DES BÉNÉVOLES REQUIS

Le milieu hôte doit prévoir une équipe de bénévoles pour mener le projet. Un guide est disponible avec une description des tâches par poste. Voici l'organigramme du comité organisateur :



#### PATINAGE QUÉBEC



#### COMITÉ ORGANISATEUR:

#### 5. INFORMATIONS COMPLÉMENTAIRES

Alexandre Faucher – Coordonnateur aux compétitions  
514 252-3073, poste 3597 / [afaucher@patinage.qc.ca](mailto:afaucher@patinage.qc.ca)